

**Finanční úřad pro Zlínský kraj**  
třída Tomáše Bati 21, 761 86 Zlín

**Územní pracoviště ve Vsetíně**  
Smetanova 1110, 755 01 Vsetín

Elektronicky podepsáno  
12. 06. 2018  
Ing. Zdeněk Pagáč  
ředitel sekce

Č.j.: 1407040/18/3312-00540-800200

Vyřizuje: Hana Eliášová, Oddělení vymáhací  
Tel.: (+420) 571 495 358  
E-mail: podatelna3312@fs.mfcr.cz  
ID datové schránky: 4jhn645c

## **DRAŽEBNÍ VYHLÁŠKA**

Shora uvedený správce daně podle § 194 odst. 1 a § 195 odst. 1 zákona č. 280/2009 Sb., daňový řád, ve znění pozdějších předpisů (dále jen „daňový řád“), s použitím zákona č. 99/1963 Sb., občanský soudní řád, ve znění pozdějších předpisů (dále jen „o.s.ř.“), ve věci daňové exekuce nařízené exekučním příkazem č.j. 1527077/17/3312-00540-800200 ze dne 14. 07. 2017 nařizuje

### **dražbu nemovité věci.**

**Místo konání dražby:** Finanční úřad pro Zlínský kraj, Územní pracoviště ve Vsetíně, Smetanova 1110, 755 01 Vsetín, 2. patro, zasedací místnost č. 202

**Datum a čas konání dražby:** 30.08.2018 v 09.00 hodin

**Zápis osob zúčastněných na dražbě:** v den konání dražby v době od 08:30 hodin do zahájení dražby

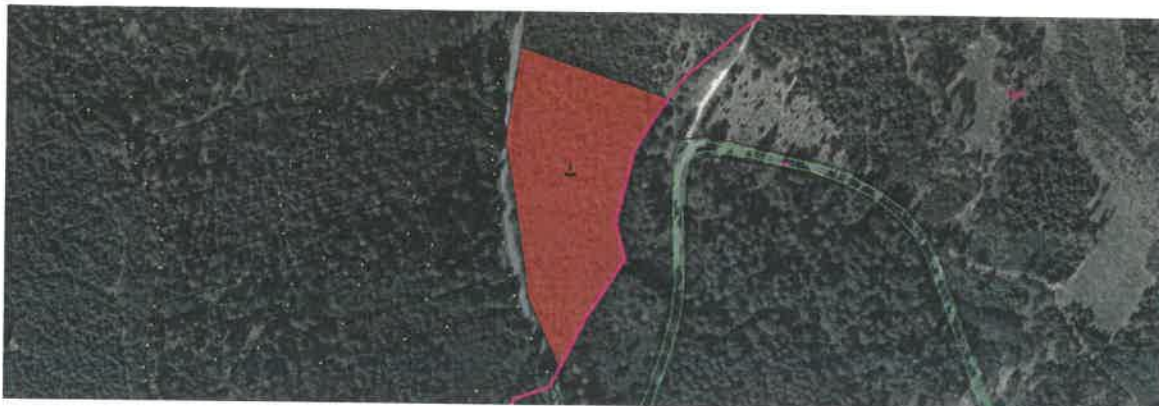
#### **1. Předmět dražby:**

Soubor nemovitých věcí.

#### **a) Označení a popis souboru dražených nemovitých věcí:**

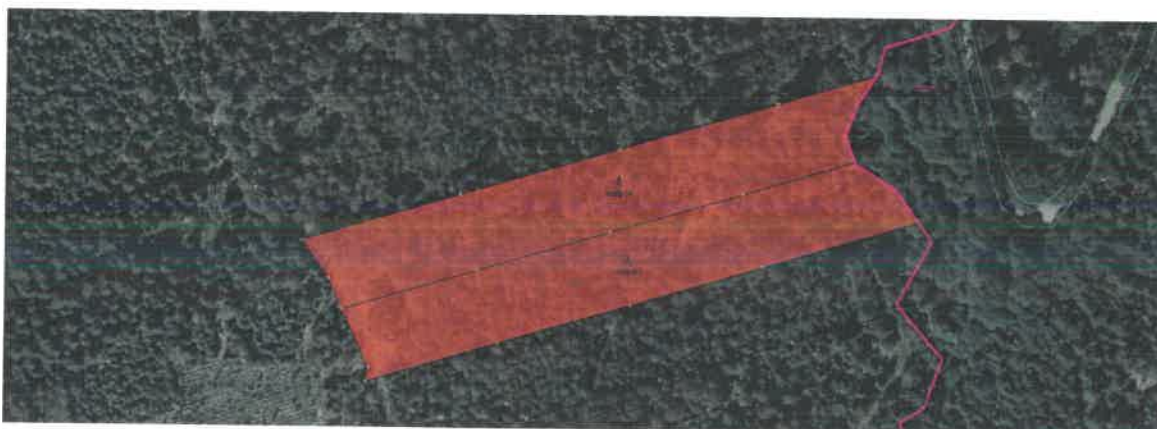
Soubor tří pozemků parcelních čísel zapsaných v katastru nemovitostí u Katastrálního úřadu pro Moravskoslezský kraj, Katastrální pracoviště Opava, na listu vlastnictví č. 323, pro obec Opava, katastrální území Podvihov

- Pozemek - parcela KN 769/55 o výměře 13439 m<sup>2</sup>, lesní pozemek.



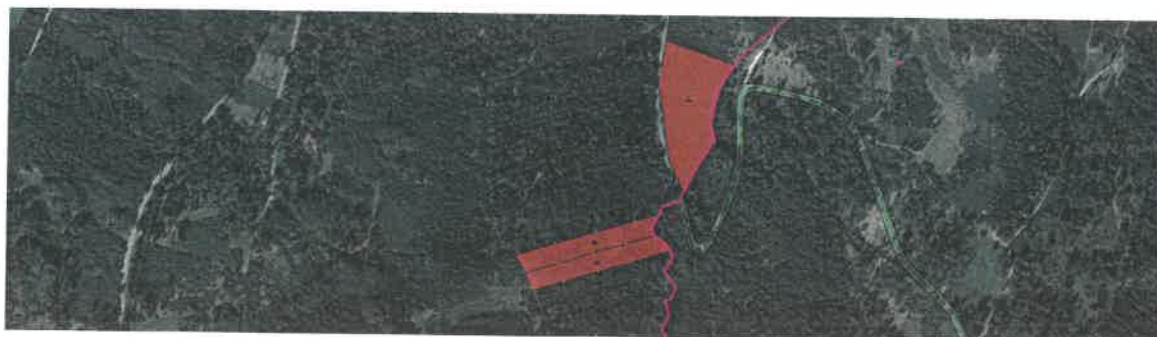
Pozemek se nachází uprostřed komplexu lesa, vpravo u komunikace Pustá Polom-Podvihov, na pravém břehu místní bezejmenné vodoteče, ústící do „Zeleného potoka“, v nadmořské výšce 400 až 450 m.n.m.

- Pozemky - parcela KN 1005/26 o výměře 5660 m<sup>2</sup>, lesní pozemek  
- parcela KN 1005/27 o výměře 5653 m<sup>2</sup>, lesní pozemek



Pozemky spolu sousedí, nacházejí se uprostřed komplexu lesa, vlevo od komunikace Pustá Polom-Podvihov, na levém břehu místní bezejmenné vodoteče, ústící do „Zeleného potoka“, v nadmořské výšce 410 až 450 m.n.m.

**Shora uvedené pozemky budou draženy s příslušenstvím a součástmi jako celek.**



**b) Práva a závady spojené s předmětem dražby včetně označení těch závad, o nichž bylo podle § 221 odst. 3 písm. c) daňového řádu rozhodnuto, že prodejem v dražbě nezaniknou:**

Nebyly zjištěny.

**c) Výsledná cena předmětu dražby: 165 000,-- Kč**

**d) Nejnižší dražební podání: 110 000,-- Kč**

**e) Dražební jistota: 10 000,-- Kč**

**f) Den, místo a čas konání prohlídky nemovitosti, organizační zabezpečení prohlídky:** Prohlídka na místě se nebude konat. Bližší informace je možné zjistit nahlédnutím do znaleckého posudku číslo 0652-21/2018 ze dne 11.04.2018 po předchozí telefonické domluvě ve 3. patře, kancelář č. 316, Finanční úřad pro Zlínský kraj, Územní pracoviště ve Vsetíně, tel. 571 495 358 (popř. 352).

**2. Minimální výše příhozu u předmětu dražby je stanovena na 1 000,-- Kč.**

**3. Způsob a lhůta úhrady dražební jistoty:**

**Podmínkou účasti na dražbě je zaplacení dražební jistoty (§ 194 odst. 4 daňového řádu).**

**Jistotu lze uhradit** před zahájením dražby v hotovosti v den konání dražby v pokladně shora uvedeného správce daně v době od 08:00 do 08:30 hodin nebo platbou na účet shora uvedeného správce daně

předčísí - číslo/ kód banky: **35-47620661/0710**

IBAN: CZ89 0710 0000 3500 4762 0661, BIC: CNBACZPP,

variabilní symbol: rodné číslo nebo IČ dražitele, konstantní symbol: 1148

tak, aby byla připsána na výše uvedený účet správce daně nejpozději v den předcházející dni dražby.

K platbě jistoty na účet správce daně lze přihlídnout jen tehdy, bude-li před zahájením dražebního jednání zjištěno, že na účet správce daně také došla. Složení dražební jistoty je zájemce o koupi dražených věcí povinen prokázat správcí daně dokladem, který tuto skutečnost osvědčuje (§ 177 odst. 1 a § 194 odst. 4 daňového řádu a § 336e odst. 2 o.s.ř.).

Dražitelům, kterým nebyl příklep udělen, správce daně uhrazenou dražební jistotu vrátí bez zbytečného odkladu, nejpozději však do 30 dnů ode dne ukončení dražby. V případě, že dražitelé podali proti rozhodnutí o udělení příklepu odvolání, vrátí jim správce daně dražební jistotu bez zbytečného odkladu po právní moci rozhodnutí o odvolání, nejpozději do 15 dnů ode dne právní moci rozhodnutí o odvolání (§ 224 daňového řádu).

Vydražitelem složená dražební jistota se započte na úhradu vydražené věci (§ 222 odst. 2 daňového řádu).

**4. Způsob a lhůta úhrady nejvyššího dražebního podání:**

Vydražitel je povinen uhradit nejvyšší podání **do 30 dnů** ode dne právní moci rozhodnutí o udělení příklepu, a to v hotovosti v pokladně shora uvedeného správce daně v úřední dny, tj.

v pondělí a ve středu, v době od 8.00 do 12.00 hod. a od 13.00 do 17.00 hod. nebo platbou na účet shora uvedeného správce daně

předčíslí - číslo/ kód banky: **35-47620661/0710**,  
IBAN: CZ89 0710 0000 3500 4762 0661, BIC: CNBACZPP,  
variabilní symbol: rodné číslo nebo IČ vydražitele, konstantní symbol: 1148  
(§ 222 odst. 3 daňového řádu).

Správce daně může prodloužit lhůtu k úhradě nejvyššího dražebního podání na základě žádosti vydražitele podané před uplynutím stanovené lhůty k úhradě tohoto dražebního podání, a to nejvýše o 30 dnů; takto prodlouženou lhůtu nelze dále prodloužit ani navrátit v předešlý stav (§ 226 odst. 1 daňového řádu).

Marným uplynutím lhůty k úhradě nejvyššího dražebního podání stanovené v dražební vyhlášce, nebo lhůty prodloužené podle § 226 odst. 1 daňového řádu, se rozhodnutí o udělení příklepu zrušuje. Vydražitel, který neuhradil nejvyšší podání včas, je povinen nahradit správci daně náklady opakované dražby a škodu, která vznikla tím, že neuhradil nejvyšší dražební podání, a bylo-li při opakované dražbě dosaženo nižšího nejvyššího podání, i rozdíl na nejvyšším dražebním podání; na náhradu se započte jím složená dražební jistota (§ 226 odst. 2 a § 227 odst. 1 daňového řádu).

#### **5. Předpoklady, za kterých vydražitelé mohou vydražené předměty převzít a za kterých se stanou jejich vlastníky:**

Vydražitel je oprávněn převzít vydraženou nemovitou věc s příslušenstvím dnem následujícím po doplacení nejvyššího podání (§ 177 odst. 1 daňového řádu a 336l odst. 1 o.s.ř.).

Vydražitel se stává vlastníkem vydražené nemovité věci s příslušenstvím, nabylo-li rozhodnutí o příklepu právní moci a zaplatil-li nejvyšší podání, a to ke dni vydání rozhodnutí o udělení příklepu (§ 177 odst. 1 daňového řádu a § 336l odst. 2 o.s.ř.).

Po právní moci rozhodnutí o udělení příklepu správce daně vyrozumí příslušný katastrální úřad o tom, že byly splněny podmínky pro přechod vlastnictví předmětné nemovité věci na vydražitele (§ 222 odst. 5 daňového řádu). Vkladové řízení ve věci zápisu vzniku vlastnického práva do katastru nemovitostí může být zahájeno pouze na návrh podaný účastníkem řízení. Účastníkem řízení o povolení vkladu je ten, jehož právo vzniká, mění se nebo se rozšiřuje, a ten, jehož právo zaniká, mění se nebo se omezuje (§ 13 zákona č. 256/2013 Sb., o katastru nemovitostí (katastrální zákon), správce daně proto není oprávněn podat návrh na zahájení vkladového řízení ve věci zápisu vlastnického práva pro vydražitele do katastru nemovitostí (§ 14 odst. 2 katastrálního zákona).

O výtěžku dražby bude provedeno rozvrhové řízení (§ 228 až § 232 daňového řádu). Dnem právní moci rozhodnutí o rozvrhu zanikají zadržovací a zástavní práva, věcná břemena, výměnky a nájemní a pachtovní práva váznoucí na předmětu dražby (to neplatí u věcných břemen, výměnků a nájemních a pachtovních práv, o nichž bylo rozhodnuto, že nezaniknou a u věcných břemen, výměnků a nájemních a pachtovních práv, za něž byla poskytnuta vydražiteli náhrada) a další práva a závady spojené s předmětem dražby (§ 231 odst. 1 daňového řádu).

Zemědělský pacht, za nějž nebyla poskytnuta vydražiteli náhrada, zaniká koncem pachtovního roku, ve kterém se dražba uskutečnila (§ 231 odst. 2 daňového řádu).

Prodejem spoluvlastnického podílu nezanikají věcná břemena váznoucí na celém předmětu dražby a ani zástavní právo, ledaže by zatěžovalo pouze prodávaný spoluvlastnický podíl (§ 231 odst. 3 daňového řádu).

Přechodem vlastnictví k předmětu dražby na vydražitele zanikají předkupní práva a výhrada zpětné koupě k předmětu dražby, nejde-li o zákonné předkupní právo (§ 197 odst. 1 daňového řádu).

#### **6. Výzva k uplatnění práv nepřípuštějících provedení daňové exekuce:**

Každý, komu svědčí k předmětu dražby právo, které nepřipouští provedení daňové exekuce, se vyzývá, aby jej uplatnil u shora uvedeného správce daně a aby takové uplatnění prokázal nejpozději do zahájení dražby, jinak k jeho právu nebude při provedení daňové exekuce přihlíženo (§ 179 a § 195 odst. 2 písm. h) daňového řádu).

#### **7. Výzva k uplatnění pohledávek podle § 195 odst. 2 písm. i) daňového řádu:**

Věřitelé z pohledávek zajištěných zadržovacím nebo zástavním právem nebo zajišťovacím převodem práva váznoucím na předmětu dražby, pro které není vedena tato daňová exekuce, se vyzývají, aby své pohledávky uplatnili přihláškou u shora uvedeného správce daně a prokázali je příslušnými listinami, a to nejpozději do zahájení dražby, jinak správce daně návrh na přihlášení pohledávky odmítne (§ 197 odst. 2 a 3, § 195 odst. 2 písm. i) daňového řádu).

K pohledávkám zajištěným zadržovacím nebo zástavním právem nebo zajišťovacím převodem práva váznoucím na předmětu dražby, které nebyly uplatněny výše uvedeným způsobem, se nepřihlíží (§ 195 odst. 2 písm. i) daňového řádu).

Oprávněný z exekuce přerušené podle jiného právního předpisu se může přihlásit a prokázat příslušnými listinami nejpozději do zahájení dražby, jinak správce daně návrh na přihlášení odmítne. K přihláškám, které nebyly uplatněny výše uvedeným způsobem, se nepřihlíží (§ 197 odst. 2 a § 195 odst. 2 písm. i) daňového řádu).

Jiné daňové pohledávky vůči dlužníkovi, než pro které je daňová exekuce vedena, může správce daně, který vede exekuční řízení, nebo jiný správce daně přihlásit k uspokojení z rozvrhu výtěžku dražby, nejpozději však do zahájení dražby (§ 197 odst. 4 daňového řádu).

#### **8. Upozornění:**

Každý, kdo uplatňuje k předmětu dražby předkupní právo nebo výhradu zpětné koupě, je povinen prokázat toto právo správci daně nejpozději do 23.08.2018.

Jsou-li předkupní právo nebo výhrada zpětné koupě prokázány, může je osoba, které svědčí, uplatnit jen v dražbě jako dražitel. Přechodem vlastnictví předmětu dražby na vydražitele tato práva zanikají, nejde-li o zákonné předkupní právo (§ 197 odst. 1 daňového řádu).

#### **Poučení:**

Dražít nesmí:

a) daňový exekutor, licitátor a další úřední osoby správce daně, který dražbu nařídil, dlužník a manžel dlužníka nebo jejich zástupci a dále ti, jimž jiný právní předpis brání v nabytí věci, která je předmětem dražby (§ 201 písm. a) daňového řádu),

b) vydražitel předmětu dražby, který je znovu dražen z toho důvodu, že tento vydražitel neuhradil ve stanovené lhůtě nejvyšší dražební podání (§ 201 písm. b) daňového řádu).

Z účasti na dražbě je vyloučen také znalec, který byl správcem daně ustanoven k ocenění předmětu dražby a toto ocenění také provedl (§ 201 písm. a) a § 77 daňového řádu).

Dražební vyhláška se neodůvodňuje. Proti tomuto rozhodnutí nelze uplatnit opravné prostředky (§ 195 odst. 5 daňového řádu).

Ing. Zdeněk Pagáč  
ředitel sekce

Vyvěšeno dne:

Sejmuto dne: